

## 3. ПОВЫШЕНИЕ КАДРОВОЙ ОБЕСПЕЧЕННОСТИ УЧЕБНОГО ПРОЦЕССА

### 3.1. Численность и структура персонала университета

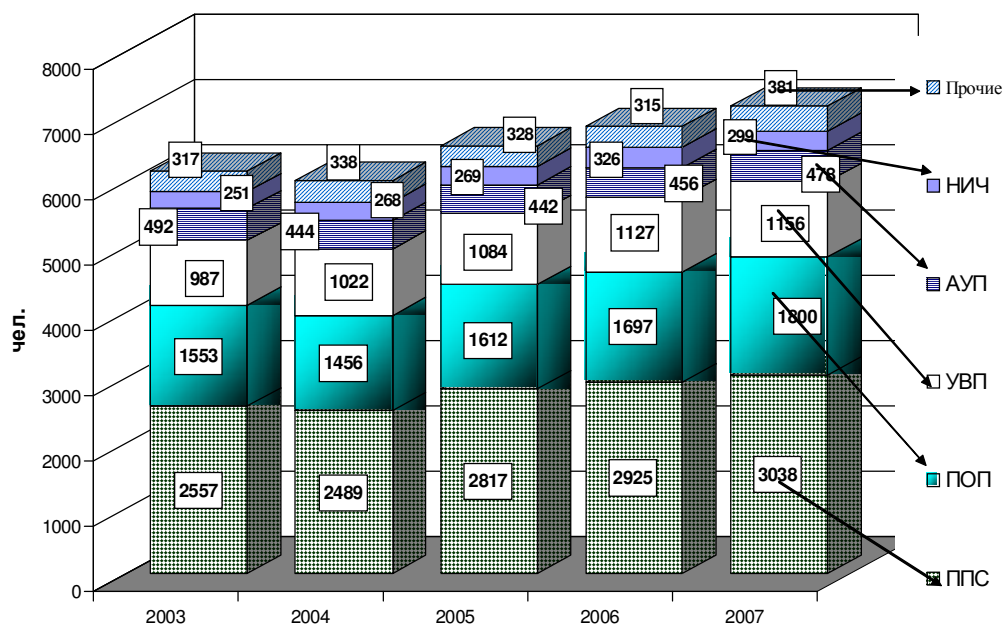


Рис. 3.1. Изменение среднегодовой численности персонала по категориям (с учетом внешних совместителей)

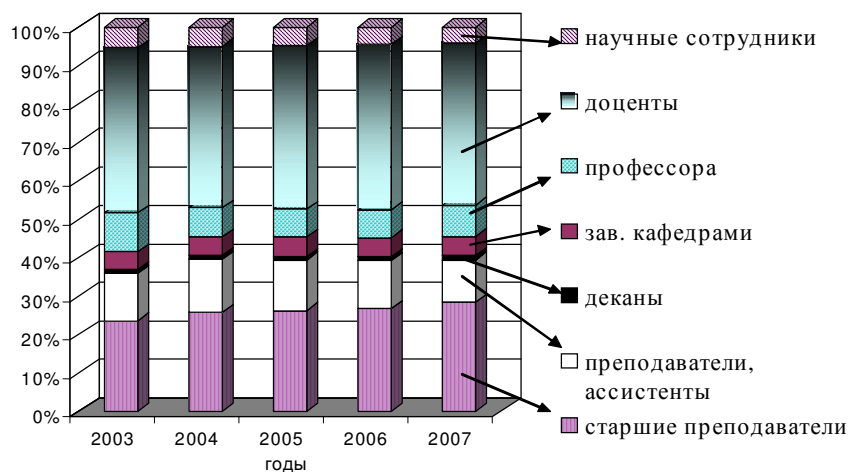


Рис. 3.2. Структура научно-педагогических кадров университета

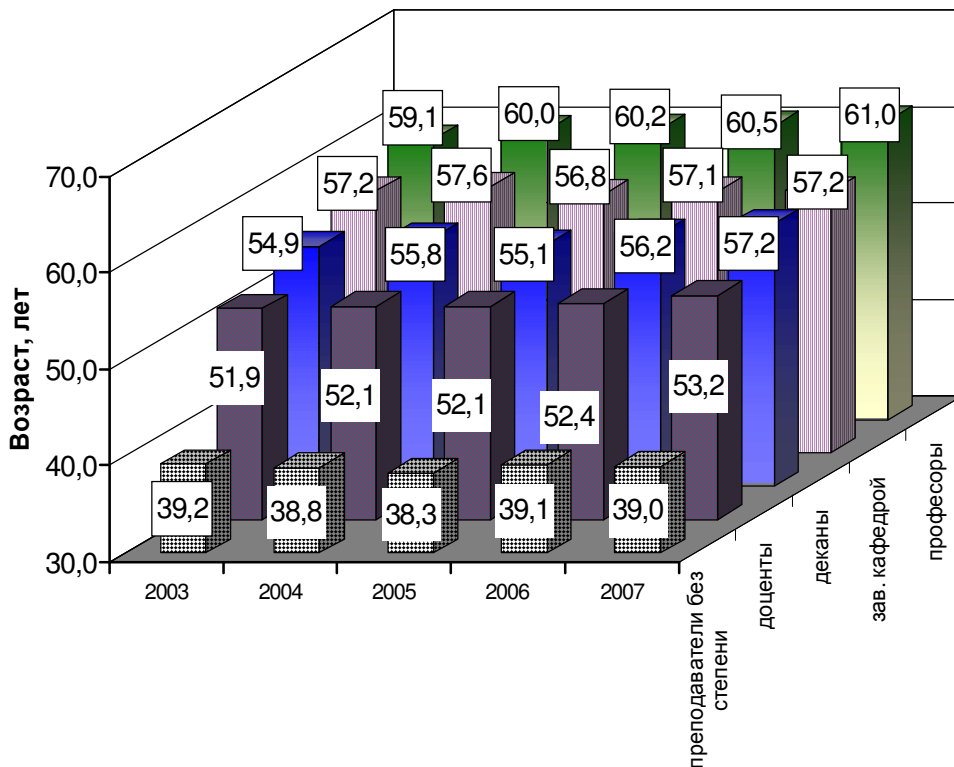


Рис. 3.3. Средний возраст ППС

Таблица 3.1

**Численность молодых специалистов (до 35 лет) в составе ППС  
(без учета совместителей)**

Молодые специалисты	2003 г.	2004 г.	2005 г.	2006 г.	2007 г.
Профессоры, чел.	-	-	1	-	-
Доценты, чел.	85	90	107	98	139
Старшие преподаватели, преподаватели, ассистенты, чел.	347	360	504	416	433
Всего, чел.	432	450	612	514	524

### 3. Повышение кадровой обеспеченности учебного процесса

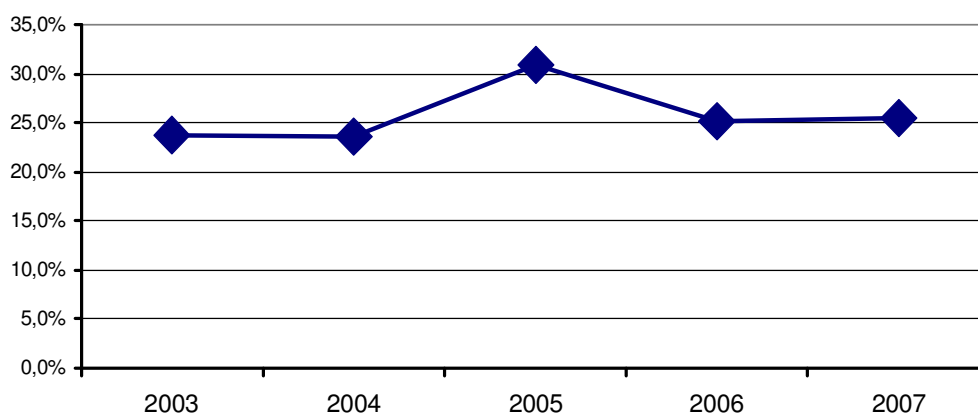


Рис. 3.4. Доля молодых специалистов (до 35 лет) в профессорско-преподавательском составе

Таблица 3.2

#### Численность штатных сотрудников из числа ППС, не имеющих ученой степени и/или звания, соответствующих занимаемой должности

Должности, чел.	2003 г.	2004 г.	2005 г.	2006 г.	2007 г.
Профессора	58	53	34	43	41
Доценты	70	96	95	93	96
Итого	128	149	129	136	137

Таблица 3.3

#### Остепененность по факультетам /институтам (в % от общей численности ППС)

Факультет (институт)	2003 г.	2004 г.	2005 г.	2006 г.	2007 г.
ХТФ	93,3	83,0	84,5	83,6	88,0
МТФ	90,1	84,5	80,9	81,1	78,5
ФТФ	66,2	52,5	57,4	61,3	59,0
ММФ	63,8	65,3	59,4	58,6	62,0
РИ-РТФ	62,1	63,0	58,4	58,0	58,9
ЭТФ	66,4	62,1	62,3	55,8	65,9
ФСМ	74,3	70,7	67,3	54,0	55,8
ТЭФ	53,9	49,6	59,1	50,2	58,5
ФГО	48,3	46,8	47,6	49,2	54,7
СТФ	54,2	52,6	47,6	45,3	50,6
ФЗУ	39,6	57,2	40,4	42,9	41,7
ФИМТЭМ	-	-	43,3	41,2	38,1
НТИ (филиал)	36,3	36,4	36,6	42,2	50,0

### 3.2. Движение кадров

В 2007 г. (в сравнении с 2003 г.) снизился показатель текучести кадров:

- по штатным сотрудникам – на 3,6 %;
- по внешним совместителям – на 20,5 %.

Снижение данного показателя, с одной стороны, характеризует удовлетворенность персонала условиями работы в университете, с другой – удовлетворенность руководства вуза работой этого персонала.

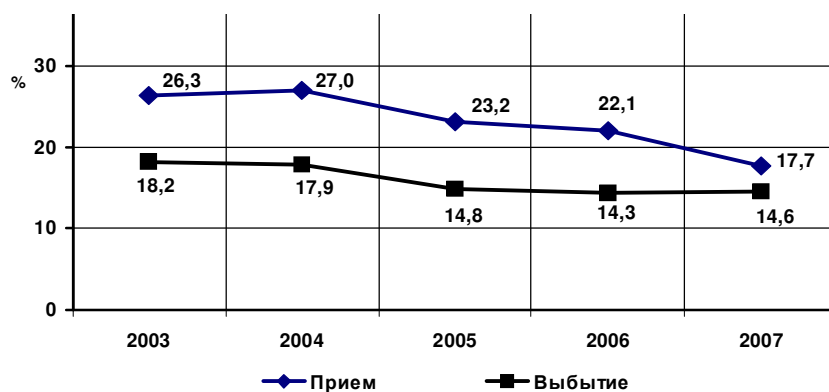


Рис. 3.5. Прием и выбытие штатных работников вуза (% от среднесписочной численности)

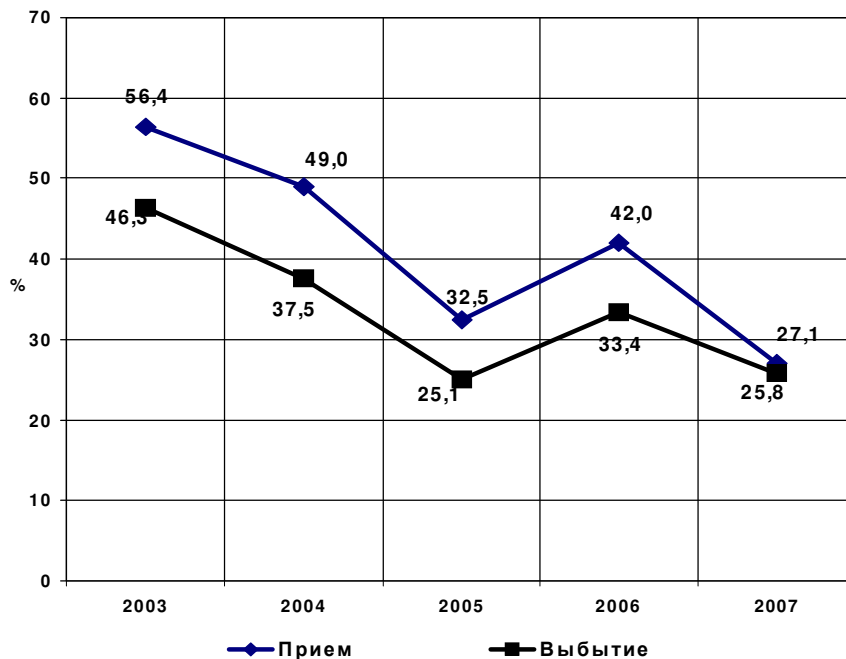


Рис. 3.6. Прием и выбытие внешних совместителей (% от среднесписочной численности)

### 3. Повышение кадровой обеспеченности учебного процесса

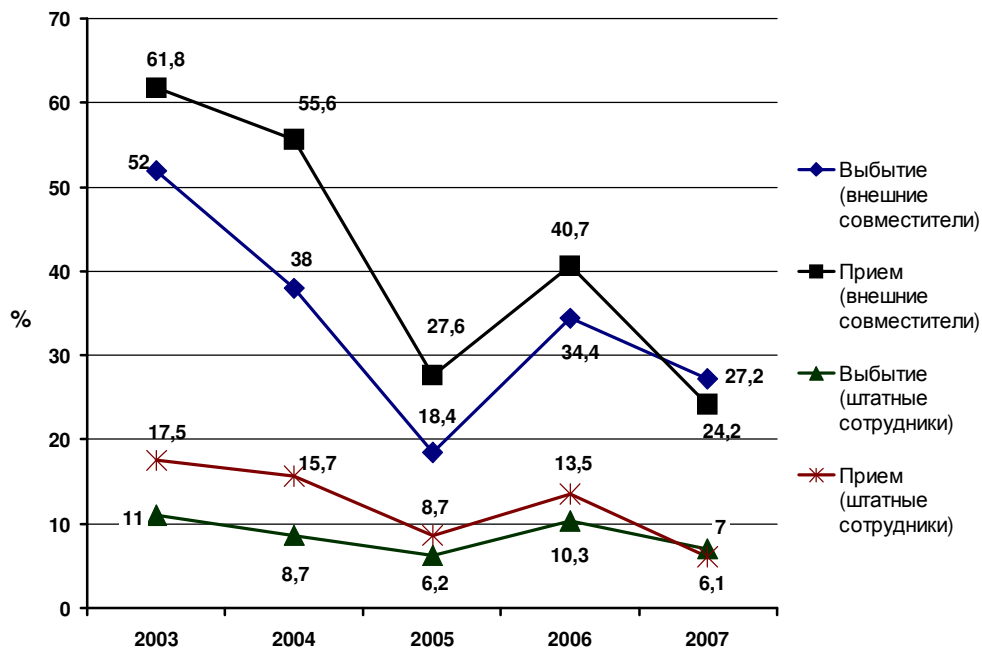


Рис. 3.7. Прием и выбытие ППС (% от среднесписочной численности)

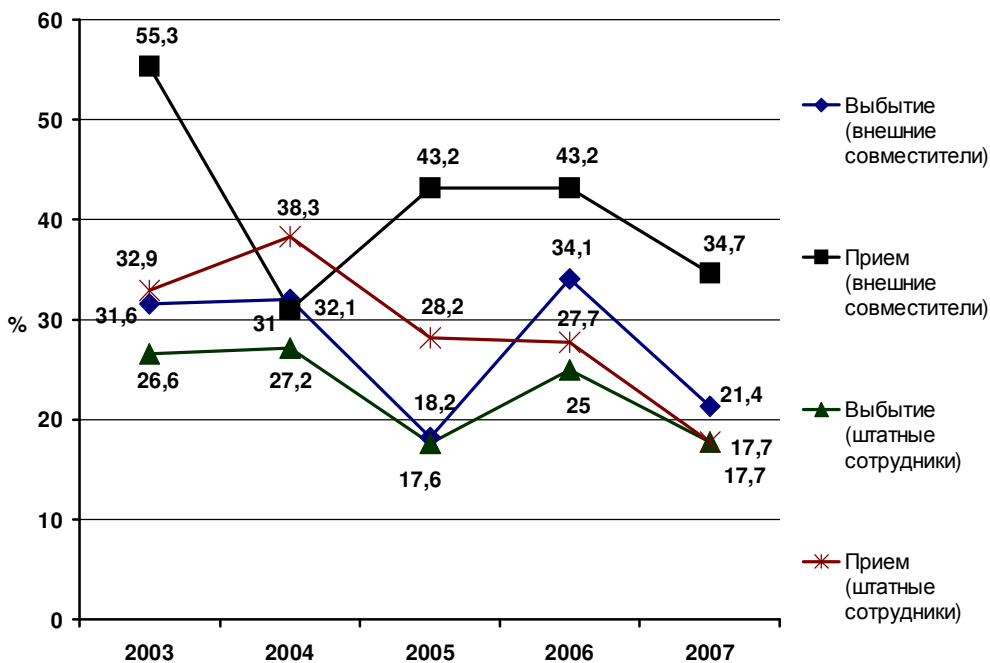


Рис. 3.8. Прием и выбытие УВП (% от среднесписочной численности)

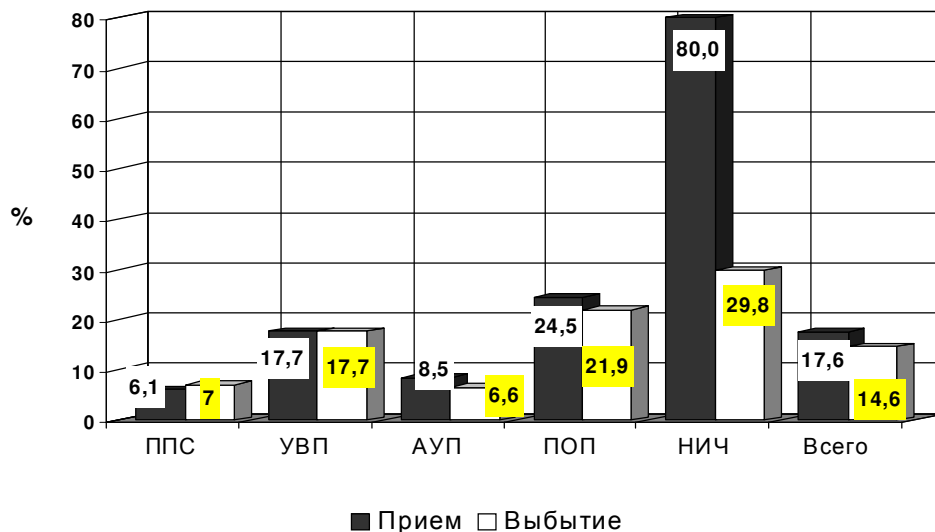


Рис. 3.9. Прием и выбытие штатных работников университета (% от среднесписочной численности) за 2007 г.

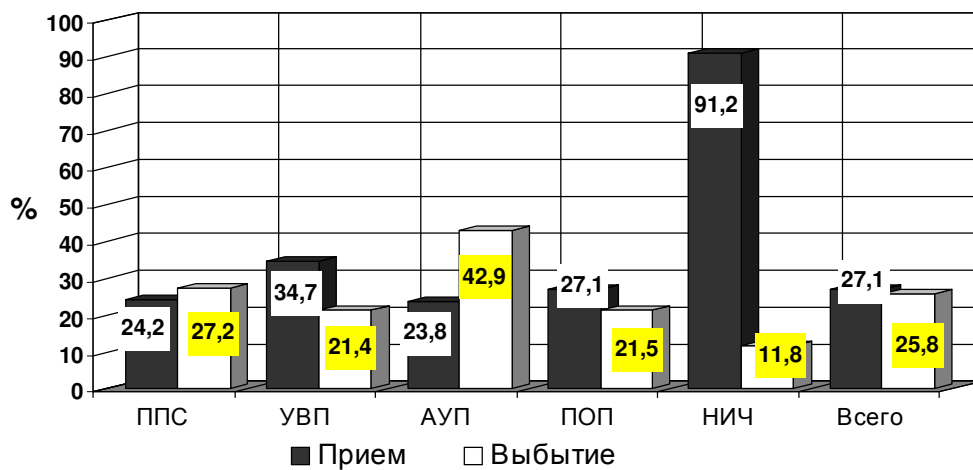


Рис. 3.10. Прием и выбытие внешних совместителей (% от среднесписочной численности) за 2007 г.

### 3.3. Система стимулирования труда ППС

Одним из наиболее эффективных и действенных способов повышения мотивации преподавателей является система стимулирования труда ППС. Положение «О стимулировании труда профессорско-преподавательского состава», разработанное в ГОУ ВПО УГТУ-УП», было введено в действие в 2004 г. В нем определяются условия стимулирования профессорско-преподавательского состава университета (из числа штатных сотрудников). Поощрение производится в виде ежемесячных надбавок по итогам работы за предыдущий календарный год. Стимулирование производится из внебюджетных средств университета. Объем средств, направляемых университетом на стимулирование ППС, с 2004 г. вырос в 3 раза и в 2007 г. составил 42,2 млн руб.

Постоянно растут количественные оценки показателей системы стимулирования. Ежегодно наблюдается увеличение числа учебников и учебно-методических пособий, публикаций и тезисов в конференциях. Увеличивается банк тестовых заданий и число мультимедийных комплексов. Возрастает количество патентов и наград, полученных студентами и аспирантами под руководством преподавателей. Как следствие, увеличиваются размеры поощрений за проделанную работу.

Ежегодно увеличивается число преподавателей, участвующих в процессах, отраженных в Положении «О стимулировании труда ППС», и получающих за это надбавки.

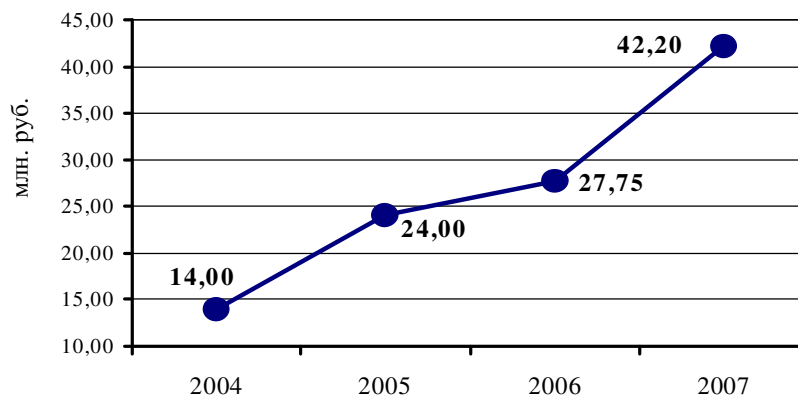


Рис. 3.11. Изменение объема внебюджетных средств вуза, направляемых на стимулирование труда ППС

Таблица 3.1

**Динамика активности участия профессорско-преподавательского персонала  
в системе стимулирования (по Положению «О стимулировании труда ППС»)**

Год, в котором подводились итоги деятельности/ должности ППС	Количество преподавателей, чел.		Доля преподавателей, подавших анкеты для установления надбавки, %	Доля преподавателей получающих надбавки, %	
	подавших анкеты для получения надбавки	получив- ших надбавки		от всех преподавате- лей	от преподава- телей, подавших анкеты
<b>2003 всего</b>	<b>527</b>	<b>407</b>	<b>27,9</b>	<b>21,6</b>	<b>77,2</b>
В том числе профессор	146	121	64,9	53,8	82,9
Доцент	298	212	32,6	23,2	71,1
Старший преподаватель	63	55	12,4	10,8	87,3
Преподаватель, ассистент	20	19	8,3	7,9	95,0
<b>2004 всего</b>	<b>669</b>	<b>648</b>	<b>33,6</b>	<b>32,5</b>	<b>96,9</b>
В том числе профессор	161	159	68,5	67,7	98,8
Доцент	339	328	36,4	35,2	96,8
Старший преподаватель	133	126	24,3	23,0	94,7
Преподаватель, ассистент	36	35	12,9	12,5	97,2
<b>2005 всего</b>	<b>858</b>	<b>838</b>	<b>43,2</b>	<b>42,2</b>	<b>97,7</b>
В том числе профессор	186	183	80,9	79,6	98,4
Доцент	414	405	45,9	44,9	97,8
Старший преподаватель	192	186	32,8	31,7	96,9
Преподаватель, ассистент	66	64	24,4	23,7	97,0
<b>2006 всего</b>	<b>915</b>	<b>902</b>	<b>48,1</b>	<b>47,4</b>	<b>98,6</b>
В том числе профессор	193	192	87,8	87,3	99,5
Доцент	453	444	52,5	51,5	98,0
Старший преподаватель	202	200	36,0	35,7	99,0
Преподаватель, ассистент	67	66	25,9	25,6	98,5



### 3. Повышение кадровой обеспеченности учебного процесса

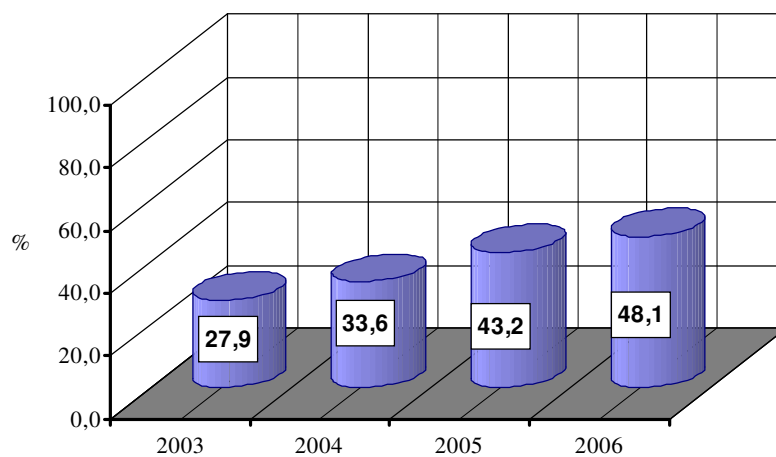


Рис. 3.12. Изменение доли преподавателей от числа штатных сотрудников ППС, подавших анкеты в 2003–2006 гг. для установления надбавки

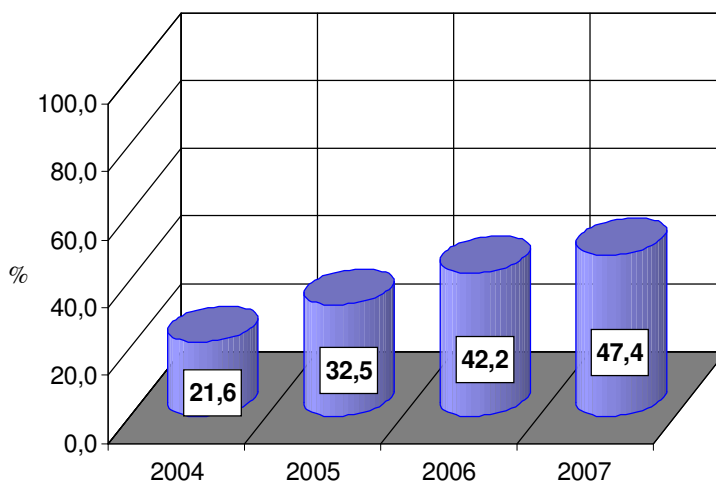


Рис. 3.13. Изменение доли преподавателей от числа штатных сотрудников ППС, получавших (получающих) надбавки в 2004–2007 гг.

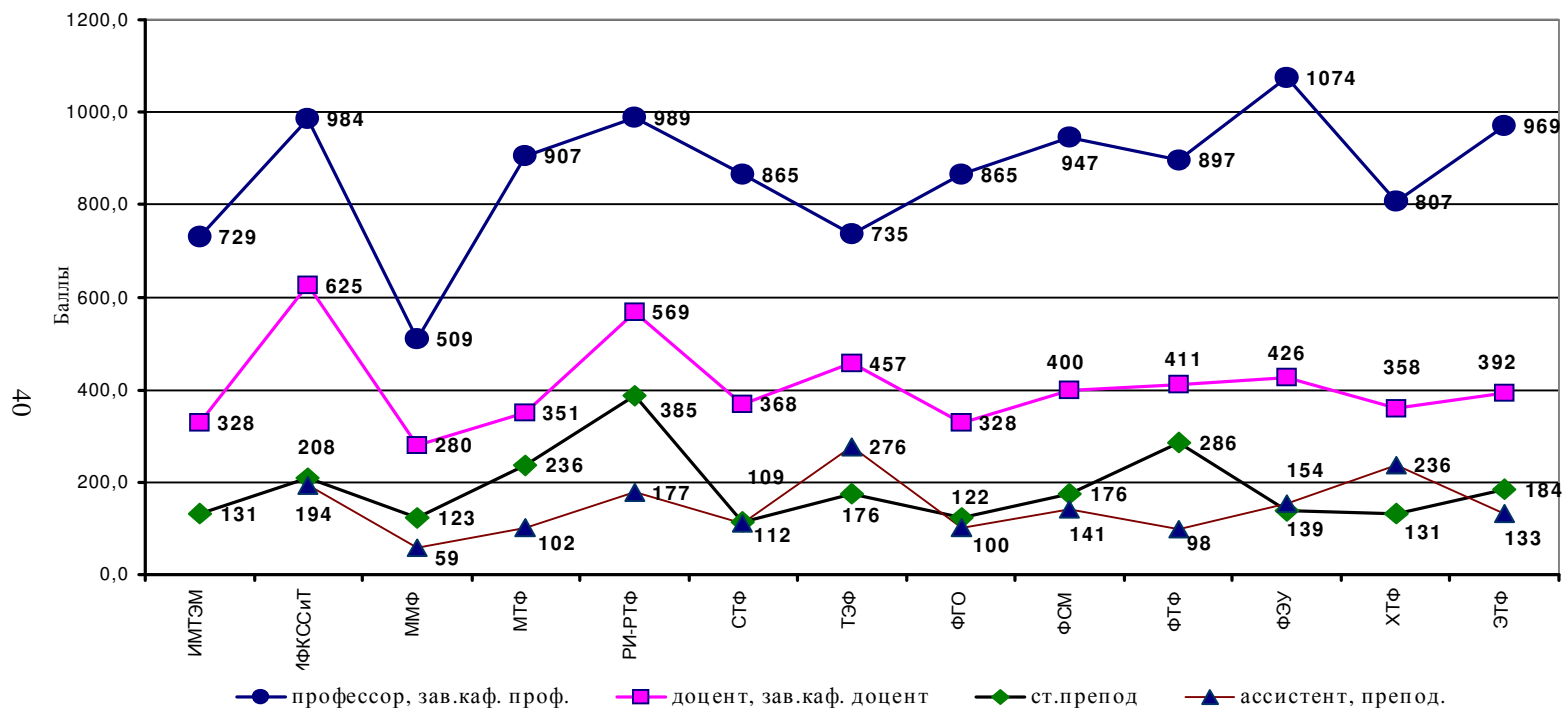


Рис. 3.14. Среднее количество баллов, набранное сотрудниками из числа ППС, по факультетам в 2005 г.

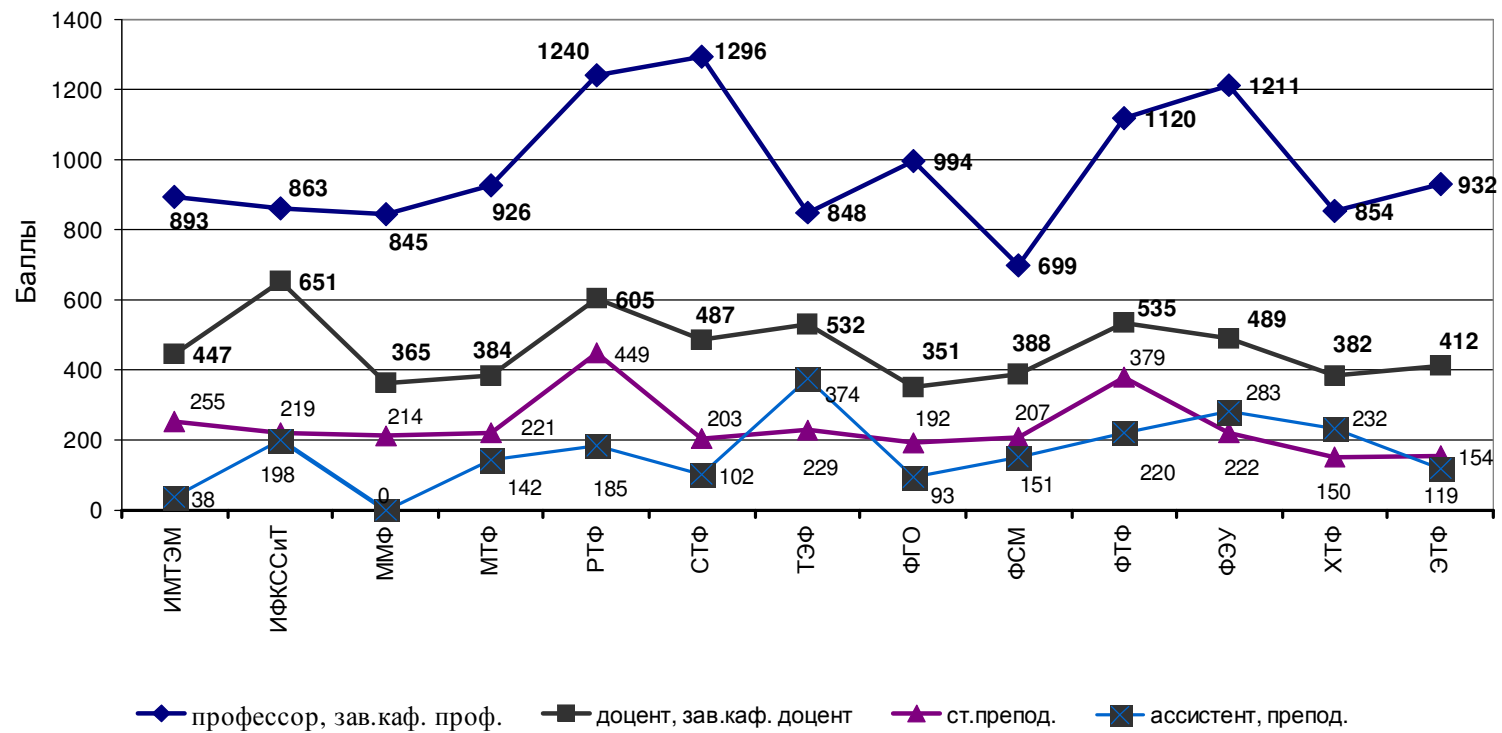


Рис. 3.15. Среднее количество баллов, набранное сотрудниками из числа ППС, по факультетам в 2006 г.