

И.Б. Усенко, аспирант,<sup>1</sup>  
г. Екатеринбург

## СТРУКТУРА ПРИРОДНОГО КАПИТАЛА КАК ПАРИТЕТНОГО ФАКТОРА ПРОИЗВОДСТВА

В статье рассмотрены системообразующие признаки капитала и в соответствии с этими признакам категории «природный капитал». Составляется и анализируется структура природного капитала. Делается вывод о необходимости признания категории «природный капитал» паритетным фактором производства» наравне с другими видами капиталов.

**Ключевые слова:** природный капитал, кругооборот капитала, структура капитала, системообразующие признаки капитала, паритетный фактор производства.

В условиях современного перехода от технократического к информационному этапу развитие производительных сил человечества достигло уровня, который позволяет вовлечь в процесс производства почти всю оболочку планеты, что приводит к резкому ухудшению состояния окружающей среды и истощению природных ресурсов во всевозрастающих масштабах.

Антропогенное воздействие на экологию принимает глобальные формы, что предполагает поиск источников возмещения экологического ущерба в самом процессе производства. В этой связи необходимо обратиться к базовой экономической категории производства – капиталу.

В классической политэкономии капитал рассматривается как единство постоянного и переменного капиталов. При этом реально авансирование соб-

ственным капиталом денег осуществляется, главным образом, для приобретения средств производства, а не рабочей силы. Человеческий капитал используется предпринимателем на временной основе на основании договора. Рабочий выступает собственником не только товара «рабочая сила», но человеческого капитала, который ему принадлежит. Осуществляется не продажа человеческого капитала, а передача его собственником в пользование предпринимателю.

Капитал как единое явление определяет прибыль как форму его реализации, а дальнейшее ее распределение обусловлено спецификой переменного, постоянного и природного капиталов. В системе современных экономических отношений капитал является глобальным отношением, в рамках которого развивается основное противоречие, определяют экономические интересы классов и социальных слоев в обществе, а в конечном итоге и прибыль как объективная цель развития всей экономики. Собственники капитала в широком аспекте противостоят пред-

---

<sup>1</sup> Усенко Игорь Борисович – аспирант кафедры финансового и налогового менеджмента ГОУ ВПО «Уральский государственный технический университет – УПИ имени первого Президента России Б.Н. Ельцина»; e-mail: granit@olympus.ru

принимателям, т. е. субъектам экономических отношений, которые используют на разных условиях различные составные части капитала (постоянную, переменную и природную). Основу экономических отношений составляет отношение между собственниками капитала в форме средств производства, рабочей силы и природных ресурсов, с одной стороны, и предпринимателями – с другой.

Кругооборот капитала представляет собой упорядоченную взаимосвязь составляющих его частей – постоянного, переменного и природного капиталов [1]. Анализ частных кругооборотов капитала в форме постоянного, переменного и рентного капиталов является важным для понимания их роли в общем кругообороте капитала. Для собственников средств производства принципиально важно получать на свои вложения дивиденд или процент, наемному работнику важно получать такую заработную плату, которая позволила бы не только достой-

но содержать себя и свою семью, но и создавать определенные денежные накопления на будущее. Для собственников природных ресурсов (от государства до собственников мелких земельных наделов) существенно получение ренты. В общем, процесс кругооборота капитала схематично представлен на рис. 1.

Переплетение кругооборотов постоянного, переменного и природного капиталов происходит на фазе производства. В процессе кругооборота происходит обособление действительного капитала. Действительным капиталом является капитал в производительной и товарной формах. В рамках действительного капитала происходит образование индивидуальной цены производства как составной части движения первоначально авансированной стоимости от своей общественной формы к индивидуальной, а затем опять к общественной, благодаря чему образуется действительная стоимость произведенной продукции и услуг.

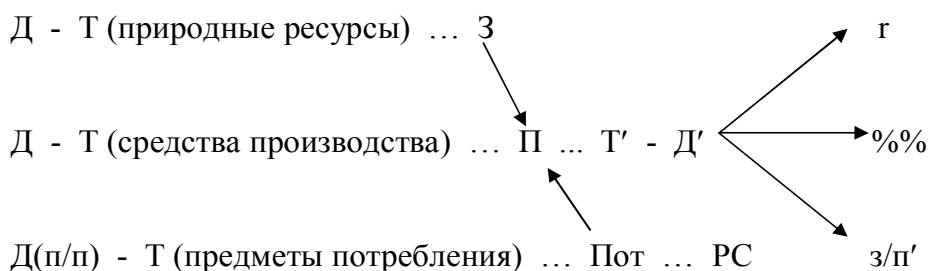


Рис. 1. Цикличность движения переменного, постоянного и природного капиталов: Д – деньги, авансированные на покупку средств производства, природных ресурсов; Д(п/п) – деньги, потраченные наемным работником на приобретение предметов потребления; Т – покупаемые товары; Т' – произведенные для продажи товары; З – фаза подготовки природных ресурсов; П – фаза производства; Пот – фаза потребления (наемных работников); РС – рабочая сила; Д'' – выручка (рыночная стоимость продукции и услуг); r – природная рента; %% – предпринимательский доход; з/п' – зарплата, включая процент на человеческий капитал

В своей производительной (П) и товарной (Т') форме капитал имеет определенную потенциальную ценность. Эта ценность определяется общественно оцененным количеством труда, овеществленного в основных средствах производства, материальных запасах сырья, нанятой рабочей силе, незавершенном производстве и нереализованных товарах. При продаже предприятия или произведенного на нем продукта ценность, скрытая в действительном капитале, получит общественное признание в рыночной цене. Такая рыночная цена носит достаточный характер для обязательного возмещения затрат, связанных с функционированием капитала в производительной и товарной формах, а также для присвоения предпринимательского дохода и процента. Достаточная рыночная цена обеспечивает реализацию действительной стоимости продукции.

По одному из определений, капитал — это определенная сумма благ в виде материальных, денежных и интеллектуальных средств, используемых в качестве ресурса в дальнейшем производстве. Поэтому капитал есть сумма так называемых капитальных благ, т. е. благ по производству других благ.

В современной экономической науке «капитал» рассматривается как абстрактная производительная сила, источник процента. Это означает, что любой элемент богатства, приносящий

ее владельцу регулярный доход на протяжении длительного времени, следует рассматривать как «капитал».

Из этих определений можно вывести системообразующие признаки капитала [2] (рис. 2).

Масштаб признака «длительный срок использования» определяется циклом производства, а признак «участие в процессе получения добавленной стоимости» — неотъемлемое свойство понятия «капитал».

Следует отметить, что капитал не может быть представлен в производстве исключительно средствами производства, созданными человеком. В этом случае отсутствует взгляд на капитал как на единую категорию, предполагающую движение первоначально авансированной денежной массы на приобретение в собственность или пользование всей совокупности ресурсов, применение которых ведет к образованию прибыли.

Нам видится, что основной предпосылкой признания окружающей среды «природным капиталом» служит ее соответствие значительному числу системообразующих признаков капитала. Принципиальным отличием природного капитала является обладание способностью к самовосстановлению или, другими словами, ассимиляционным потенциалом (рис. 3).

Собственником природного капитала является все человечество, использую-

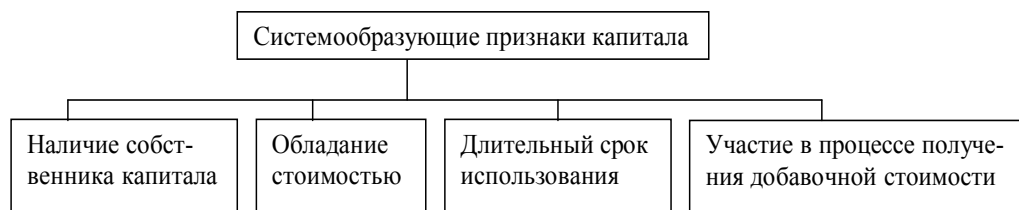


Рис. 2. Системообразующие признаки капитала

щее его в целях производства товаров для собственного потребления. Срок использования природного капитала является наиболее длительным из всех факторов производства.

Наиболее сложной проблемой является определение стоимости природного капитала. Существует очень много теорий расчета этой стоимости. Мы выбрали в качестве индикатора износ природного капитала, эквивалентный полному возмещению ущерба, нанесенному окружающей среде и ее ассимиляционному потенциалу вследствие антропогенного воздействия.

Многие ученые полагают, что вышеперечисленным признакам соответствует природная окружающая среда, вследствие чего они склоняются к мысли о существовании категории «природный капитал». При этом некоторые из них характеризуют «природный капитал» как совокупность факторов производства и факторов жизнедеятельности человека. Другие определяют «природный

капитал» как запас, который является источником потока природных услуг и реальных природных ресурсов. А третьи, как например А.С. Волков [3], признавая окружающую среду «природным капиталом», подразделяют его на активный, то есть, возобновляемый и пассивный. На рис. 4 мы представили структуру природного капитала.

К «пассивной» части «природного капитала» относятся невозобновляемые элементы окружающей среды, т. е. полезные ископаемые, объем которых ограничен и конечен. К «активной» части природного капитала следует отнести все экосистемы, способные к возобновлению и восстановлению, т. е. обладающие ассимиляционным потенциалом. При этом степень «возобновляемости» зависит от интенсивности использования и уровня загрязнения той или иной экосистемы. При этом возобновляемость одних экосистем может зависеть от ассимиляционного потенциала других. Так, например, восстановление уровня кис-



Рис. 3. Системообразующие признаки природного капитала

лорода в атмосфере зависит от степени насыщенности земли лесным покровом. Данное разделение природного капитала напоминает деление издержек на переменные и постоянные – в зависимости от объема производства – в ценообразовании продукции. Подобное деление ограничено периодом времени, то есть имеется временной масштаб. Неучет

этого в ценообразовании приводит к недостоверности использования точки безубыточности [4].

Подобный риск при делении природного капитала на активный и пассивный также имеется. Как отмечалось выше, при подобном делении есть масштаб времени. Кроме того, структура этого разбиения зависит от уровня технологий:

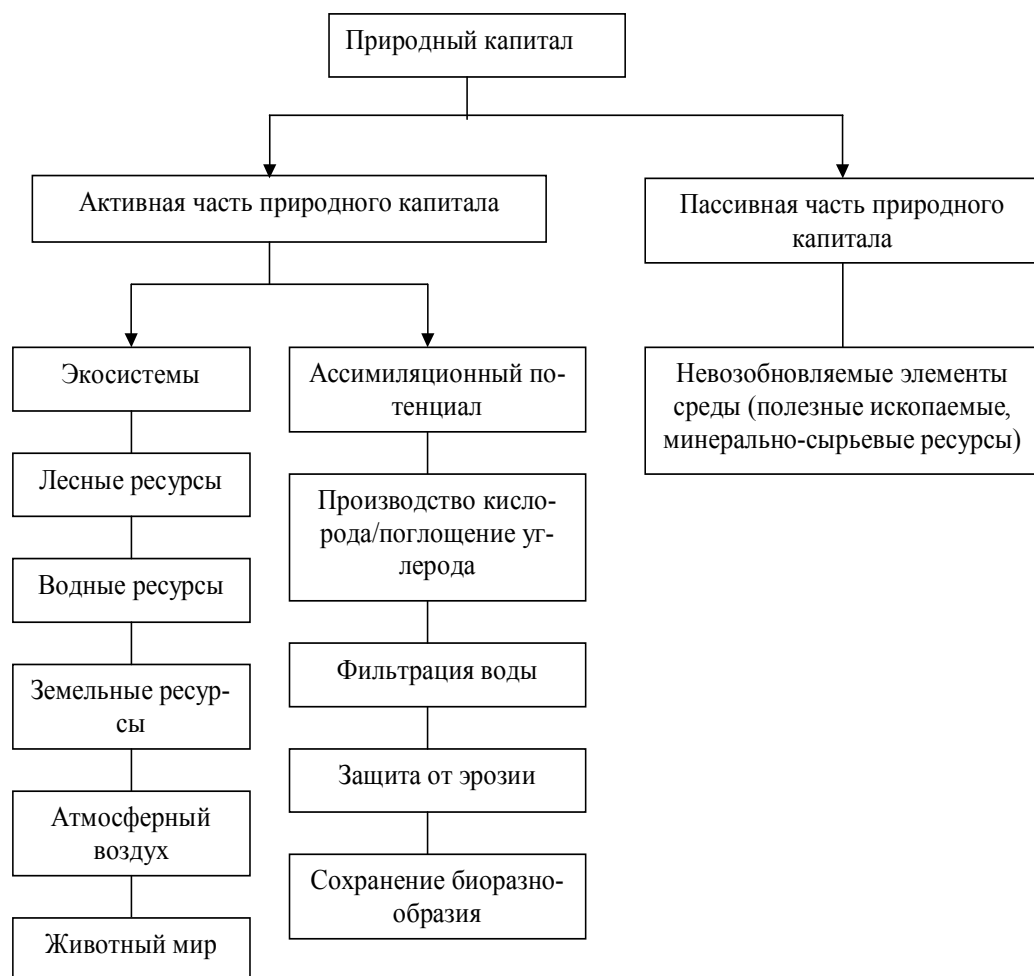


Рис. 4. Структура природного капитала

сегодня капитал пассивный, а завтра инновационные технологии сделают его активным. Таким образом, фактор научно-технического прогресса (НТП) играет приоритетную роль в определении содержания понятия, а главное структуры природного капитала. Учет этого фактора способствует формированию обоснованного подхода при его оценке (рис. 5).

По нашему мнению, условность деления на активную часть и пассивную вводит две важные характеристики природного капитала: масштаб времени и инновационный фактор. В рамках дан-

ного технологического уклада в течение определенного времени структура деления остается постоянной. Более высокий уровень технологии смещает это деление. В частности, позволяют найти альтернативы тем или иным природным ресурсам, используемым в производстве. Например, источники энергии, альтернативные углеродсодержащим: ветроэнергетика, водород, геотермальные источники, энергия волн, солнца; искусственное выращивание алмазов и других минералов. Нанотехнологии и другие современные инновационные способы производства могут смещать



Рис. 5. Влияние уровня инновационных технологий (НТП) на динамику структуры природного капитала

баланс между активной и пассивной частью природного капитала.

Таким образом, с учетом приведенных выше определений и характеристик понятие «природный капитал» вполне уместно и более логично в линейке определений «капитал», чем «природные ресурсы». Это, в частности, позволяет избежать спекулятивных построений относительно бесплатности

природных ресурсов и поставить вопрос о возмещении экологического ущерба, который определяется износом природного капитала. Также следует уделить особое внимание влиянию инновационного фактора на структуру природного капитала и его способность увеличивать ассимиляционный потенциал окружающей среды, снижая антропогенную нагрузку.

### **Список использованных источников**

1. Трещев А.Н. Еще раз о фиктивном капитале в современной экономике // *Экономические науки*. 2004. № 8. С. 45-55.
2. Выварец К.А., Карелов А.С. Концептуальный подход к определению износа природного капитала // *Вестник УГТУ-УПИ. Серия экономика и управление*. 2006. № 9(80). С. 159-162.
3. Волков А.С., Куликов М.М., Марченко А.А. Создание рыночной стоимости и инвестиционной привлекательности. М.: Вершина, 2007.
4. Выварец А.Д., Майбуров И.А. Концептуальный подход к формированию стоимости с учетом экологической проблематики // *Общество и экономика*. 2005. № 9. С. 155-165.